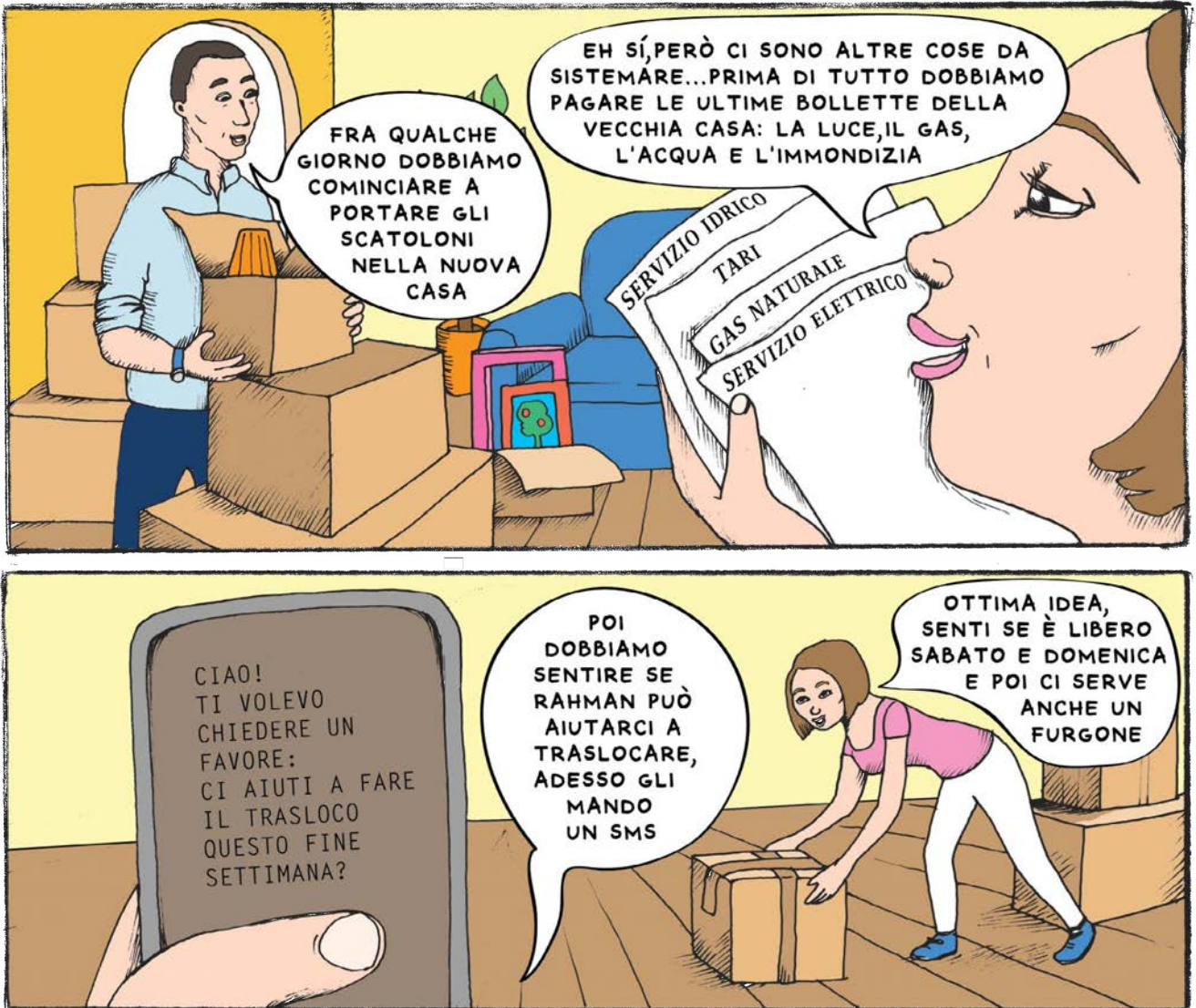


Leggi e rispondi alle domande



a. Che cosa devono fare Filippo ed Anna nel fine settimana? \_\_\_\_\_

\_\_\_\_\_

b. Che cosa devono fare prima di traslocare? \_\_\_\_\_

\_\_\_\_\_

c. Chi vogliono chiamare per chiedere aiuto? \_\_\_\_\_

\_\_\_\_\_

2

Guarda attentamente le bollette del fumetto e associa le parole a sinistra con le corrispondenti a destra

ENERGIA ELETTRICA

GAS PER RISCALDAMENTO  
ACQUA CALDA E FORNELLI

SERVIZIO IDRICO

IMMONDIZIA

TARI

LUCE

GAS NATURALE

ACQUA

3

Leggi la bolletta e rispondi alle domande

**Enel** CASELLA POSTALE 1100  
85100 POTENZA

**ENEL SERVIZIO ELETTRICO - Servizio di Maggior Tutela**

**DATI CLIENTE**  
Numero cliente: [REDACTED]  
Codice POD: xxxxxxxxxxxxxxxxxxxxxxxxxxxxxxxx  
Codice Fiscale: xxxxxxxxxxxxxxxx

**CONTATTI UTILI**

**SERVIZIO CLIENTI**  
Punto Enel (scopri quello più vicino su [www.enelservizioelettrico.it](http://www.enelservizioelettrico.it))  
800 900 800 Numero verde da tutti i numeri nazionali tutti i giorni, 24 ore su 24  
Casella Postale 1100 - 85100 Potenza per informazioni e reclami scritti

**GESTIONE GUASTI**  
Comunicare sempre il Codice POD: IT001E790780523  
Per segnalazione guasti: Chiamare 803 500 Numero verde Enel Distribuzione da rete fissa e da cellulare tutti i giorni 24 ore su 24  
Per Informazioni sui guasti: - inviare sms con il Codice POD al numero 3202041500 - scaricare gratuitamente l' APP Guasti Enel

Irina  
Corso Cavour 28 - Napoli

**BOLLETTA PER LA FORNITURA DI ENERGIA ELETTRICA**  
N. fattura 785100360000317 del 17/05/2015 Bimestre aprile - maggio 2015  
**Totale da pagare entro il 06/06/2015: euro 167,24**  
Le sue bollette precedenti già scadute ci risultano pagate. Grazie

In allegato trova il bollettino per il pagamento.

- Quale bolletta è questa? \_\_\_\_\_
- Quanto bisogna pagare? \_\_\_\_\_
- Chi deve pagare la bolletta? \_\_\_\_\_
- Qual è la scadenza della bolletta? \_\_\_\_\_

# Un altro punto di vista - Il trasloco

4

## Leggi il testo

In Italia dal 2009 i Comuni devono raccogliere in maniera differenziata il 35% dei rifiuti. Raccogliere in maniera differenziata significa dividere i rifiuti in buste di colore diverso. Ci sono quattro categorie di rifiuti: 1) la carta; 2) il vetro, la plastica e l'alluminio; 3) l'umido organico; 4) l'indifferenziata.

Nella "carta" bisogna mettere la carta e il cartone, nel "vetro plastica e alluminio" ci vanno i contenitori come le lattine, le bottiglie di vetro, i contenitori di plastica, ecc. Nell' "umido" bisogna buttare tutti i rifiuti di cibo e nell' "indifferenziata" tutto quello che non si può buttare negli altri tre contenitori.

a. Da quale anno i Comuni devono raccogliere in maniera differenziata? \_\_\_\_\_

\_\_\_\_\_

b. Quante categorie di rifiuti ci sono? \_\_\_\_\_

\_\_\_\_\_

c. Che cosa bisogna mettere nel "vetro plastica e alluminio"? \_\_\_\_\_

\_\_\_\_\_

d. Che cosa è l'indifferenziata? \_\_\_\_\_

\_\_\_\_\_

5

## Osserva le immagini e scrivi in ciascuno spazio un breve elenco di rifiuti da differenziare

a. Carta: \_\_\_\_\_

\_\_\_\_\_

\_\_\_\_\_

\_\_\_\_\_

b. Plastica, vetro, metalli: \_\_\_\_\_

\_\_\_\_\_

\_\_\_\_\_

\_\_\_\_\_

### IMBALLAGGI IN PLASTICA | VETRO | METALLI

#### IMBALLAGGI IN PLASTICA

- Piatti e bicchieri in plastica monouso
- Bottiglie per acqua, bibite, olio, succhi, latte, ecc...
- Brick té, flaconi di detersivi, saponi, prodotti vari
- Tubetti di creme, salse, sciroppi, cannucce, ecc...
- Confezioni rigide per dolci in plastica o polistirolo, scatole trasparenti, confezioni rigide/flessibili per alimenti in genere (affettati, formaggi, pasta fresca, ecc...)
- Vaschette per alimenti (uova, gelati, ecc...)
- Contenitori per yogurt, creme di formaggio, dessert
- Reti per frutta e verdura
- Contenitori per il confezionamento di prodotti vari (cosmetici, salviette umide, prodotti in polvere)
- Vasi per piante (diametro massimo 15/20 cm)
- Buste e sacchetti per alimenti in genere (pasta, riso, patate, caramelle, merendine, ecc...)
- Sacchi, sacchetti, buste in genere (della spesa)
- Piccola plastica da imballaggio (involucro di bottiglie, di carta igienica, ecc...)
- Polistirolo (se grande, ridurlo di dimensione)

#### IMBALLAGGI METALLICI

- Scatole e barattoli per alimenti (tonno, carne, verdure, alimenti per animali, ecc...)
- Lattine in alluminio
- Barattoli di vernice vuoti
- Tappi o coperchi in acciaio o alluminio
- Vaschette in alluminio per alimenti (non troppo sporche)
- Tubetti in alluminio (maionese, creme, ecc...)
- Chiodi, viti, fili di ferro e materiali metallici di piccole dimensioni da manutenzioni domestiche

#### IMBALLAGGI IN VETRO

- Bottiglie, bicchieri, barattoli e flaconi in vetro (svitare i tappi di acciaio e alluminio)
- Damigiane (solo il vetro), fiaschi, ciotole e vassoi

### CARTA | CARTONE

- Riviste, giornali, quotidiani, libri, quaderni, volantini, fogli di carta in genere
- Tetra Pak (confezione latte, succo di frutta, ecc...)
- Scatole e involucri di cartone e cartoncino per alimenti (pasta, riso, tonno, dentifricio, saponette, buste biscotti, ecc...)
- Scatole e cartoni vari (scorpi, detersivi, giocattoli, ecc...)
- Vaschette per uova in cartone
- Scatole per la pizza (non troppo sporche)
- Buste di cibo per animali in carta
- Tovaglie in carta

**6** Sottolinea gli articoli che trovi nel testo

In Italia dal 2009 i Comuni devono raccogliere in maniera differenziata il 35% dei rifiuti. Raccogliere in maniera differenziata significa dividere i rifiuti in buste di colore diverso. Ci sono quattro categorie di rifiuti: 1) la carta; 2) il vetro, la plastica e l'alluminio; 3) l'umido organico; 4) l'indifferenziata.

Nella "carta" bisogna mettere la carta e il cartone, nel "vetro plastica e alluminio" ci vanno i contenitori come le lattine, le bottiglie di vetro, i contenitori di plastica, ecc. Nell'"umido" bisogna buttare tutti i rifiuti di cibo e nell'"indifferenziata" tutto quello che non si può buttare negli altri tre contenitori.

**OSSERVA – Preposizioni articolate**

	il	lo	l'	la	i	gli	le
di	del	dello	dell'	della	dei	degli	delle
a	al	allo	all'	alla	ai	agli	alle
da	dal	dallo	dall'	dalla	dai	dagli	dalle
in	nel	nello	nell'	nella	nei	degli	nelle
su	sul	sullo	sull'	sulla	sui	sugli	sulle

**7** Adesso cerca le preposizioni articolate nell'esercizio 6 e scrivile nello spazio sottostante

a. \_\_\_\_\_

b. \_\_\_\_\_

c. \_\_\_\_\_

d. \_\_\_\_\_

e. \_\_\_\_\_

f. \_\_\_\_\_

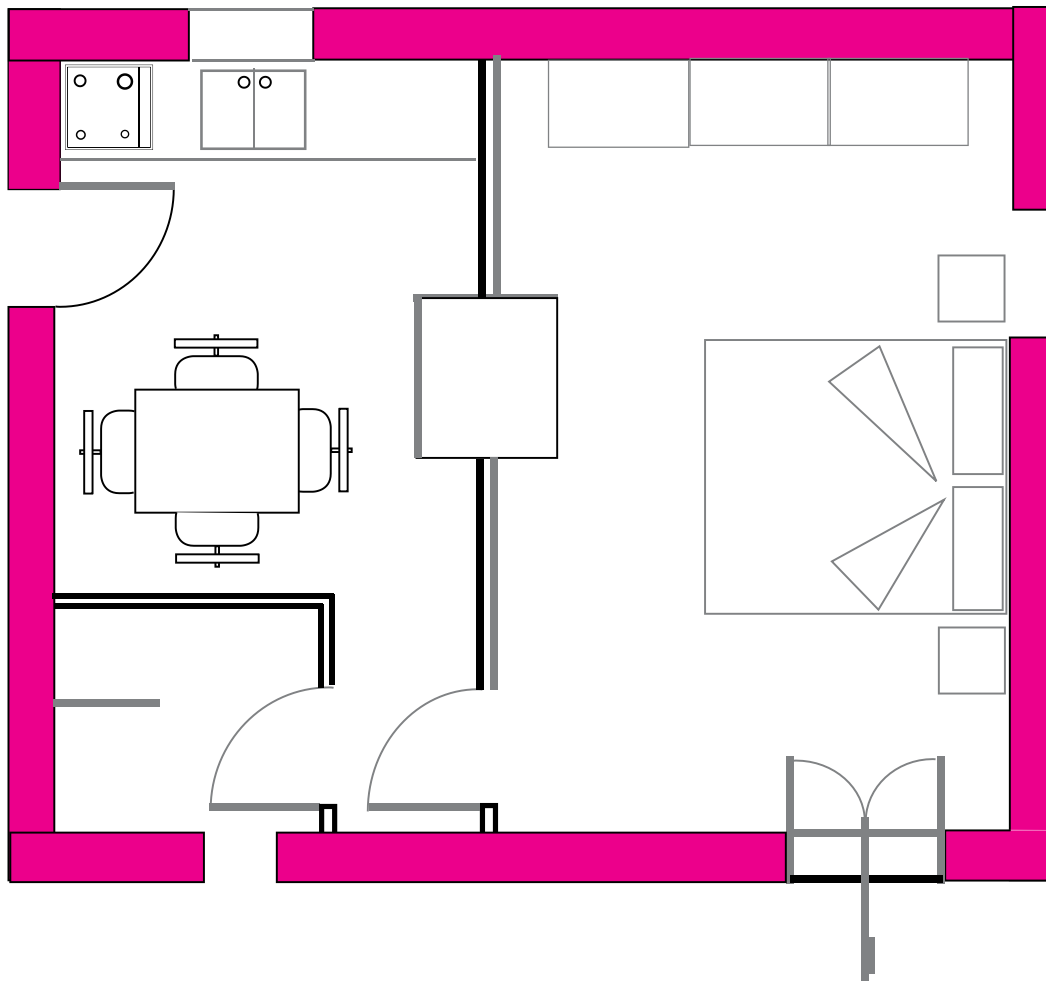
g. \_\_\_\_\_

## Lingua in gioco - Il trasloco

Ho trovato casa!

8

Immagina di telefonare a tua moglie/marito e con la piantina sotto descrivi la casa arredata: le stanze e gli oggetti in ciascuna stanza



### Per l'insegnante

Occorre la fotocopia della piantina per ogni coppia. Dividere la classe a coppie e posizionare gli studenti schiena contro schiena. Gli studenti devono simulare una telefonata a loro moglie o marito con cui finalmente si ricongiungeranno e con la piantina sotto descrivono la casa arredata che hanno appena visto e nella quale hanno deciso di trasferirsi, così da poter vivere insieme.

## Il trasloco - Uno sguardo reciproco

In Italia ogni mese bisogna pagare le bollette della casa: l'elettricità, il gas, i rifiuti, acqua. L'elettricità è la luce mentre il gas serve per riscaldarsi e per cucinare. La spesa media al mese per una famiglia con due figli è di € 200.

9

### Discuti con l'insegnante

Nel tuo Paese quali spese ci sono collegate alla casa?  
Raccontalo alla classe oppure scrivi qui sotto.

---

---

---

---

## Il trasloco - Attiva-mente

10

Rifletti con i compagni e con l'insegnante sui contenuti di questa unità, riguarda ogni parte e scrivi se è stata facile, così così, difficile.

	 facile	 così così	 difficile
Il trasloco			
Più da vicino			
Un altro punto di vista			
Attività			
• Esercizi grammaticali			
• Leggere			
• Scrivere			
Lingua in gioco Ho trovato casa			
Uno sguardo reciproco			
Osserva			

### HO IMPARATO

A leggere le bollette, a scrivere e leggere un sms. Ho anche imparato quali sono le spese della casa e a fare la raccolta differenziata.